

## TÜRKİYE MEYVE SUYU ENDÜSTRİSİ – İSTATİSTİKİ DEĞERLENDİRME 2000 - 2008

### 1. MEYVE ÜRETİMİ ve İŞLENEN MEYVE

#### a. Meyve Üretimi

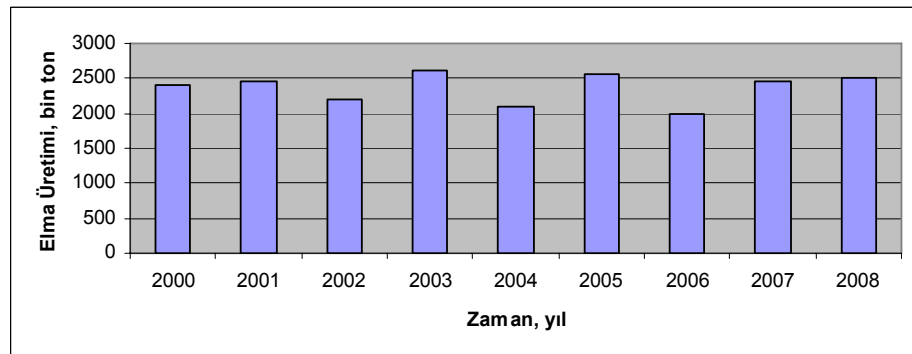
Türkiye’de meyve suyuna işlenen başlıca meyveler; elma, kayısı (zerdali dahil), şeftali, vişne, portakal, üzüm ve nardır. Bu yedi meyvenin 2000 yılındaki üretim miktarları 8,2 ton iken, 2007 yılında yaklaşık 8,9 ton, 2008 yılında ise 9 tona ulaşmıştır. 2000 – 2008 yılları arasındaki artış %9,1 iken önceki yıla göre artış %1,2’dir. Tablo 1’de, Türkiye’de meyve suyuna işlenen meyvelerin yıllara göre üretim miktarları gösterilmektedir. Ayrıca yıllara göre yüzdesel değişimler tablonun altında belirtilmiştir.

**Tablo 1.** Türkiye’de meyve suyuna işlenen başlıca meyvelerin üretimi 2000-2008 (bin ton)

MEYVE	2000	2001	2002	2003	2004	2005	2006	2007	2008
ELMA	2 400	2 450	2 200	2 600	2 100	2 570	2 002	2 450	2 505
KAYISI <sup>(1)</sup>	579	517	352	499	350	894	483	570	751
ŞEFTALİ	430	460	455	470	372	510	553	543	552
VİŞNE	106	120	100	145	138	140	122	170	185
PORTAKAL	1 070	1 250	1 250	1 250	1 300	1 445	1 536	1 441	1 427
ÜZÜM	3 600	3 250	3 500	3 600	3 500	3 850	4 000	3 612	3 448
NAR	59	60	60	80	73	80	91	102	128
<b>TOPLAM</b>	<b>8 244</b>	<b>8 107</b>	<b>7 917</b>	<b>8 644</b>	<b>7 833</b>	<b>9 489</b>	<b>8 787</b>	<b>8 888</b>	<b>8 996</b>
Önceki yıla göre değişim (%)	<b>0.0</b>	<b>- 1.7</b>	<b>- 2.3</b>	<b>+ 9.2</b>	<b>- 9.4</b>	<b>+ 21.1</b>	<b>- 7.4</b>	<b>+1.1</b>	<b>1.2</b>

İşlenen bu yedi meyvenin her biri için yıllara göre üretimlerindeki değişimler Grafik 1 – 8’de daha net bir şekilde izlenebilmektedir.

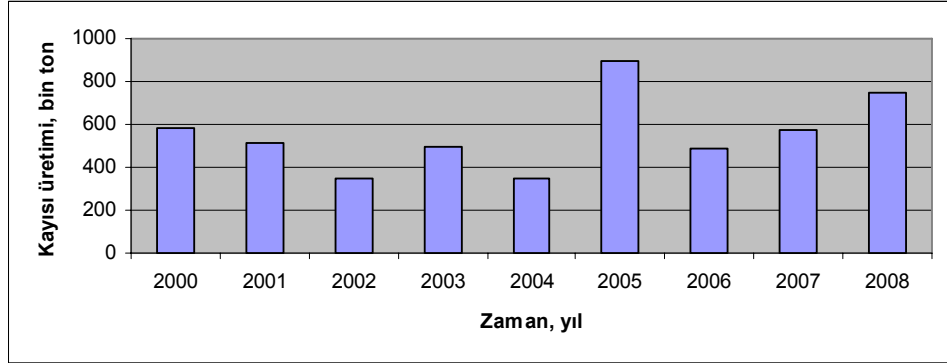
**Grafik 1.** Yıllara göre elma üretimi, 2000 – 2008 (bin ton)



Grafik 1’de görüldüğü gibi elma üretimi yıllara göre salınım yapmak ile beraber, genel olarak çok dikkat çekici bir değişim gözlemlenmemektedir. 2004 ve 2006 yıllarında bir önceki yıllara göre gözle görülür bir azalma meydana gelmiştir. Fakat 2006 yılını takip eden 2 yıl üretimde artış meydana gelmiştir (Grafik 1). Sektörün başlıca hammaddelerinden olan elma, üzümden

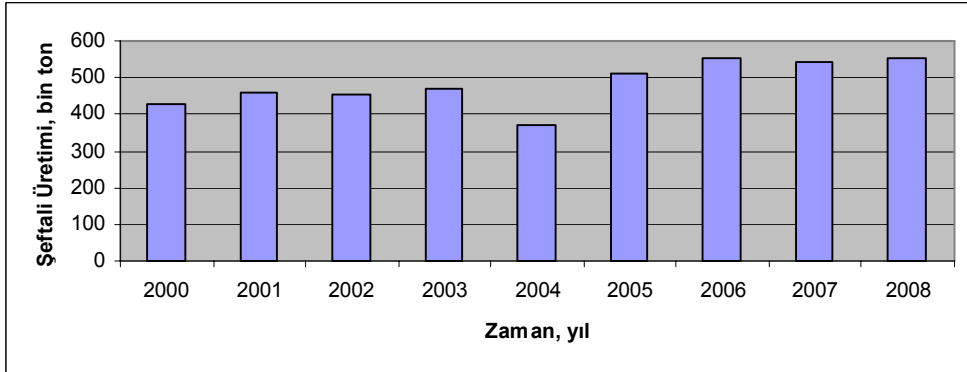
sonra en çok üretimi yapılan meyvedir. Türkiye, Dünya elma üretimi sıralamasında Çin, Amerika ve İran'ın ardından 4. sırada yer almaktadır<sup>1</sup>.

**Grafik 2.** Yıllara göre kayısı üretimi, 2000 – 2008 (bin ton)



Kayısı üretiminde 2000 – 2003 yılları arasında bir düşüş görülmektedir. Son 8 yılda en fazla üretiminin yapıldığı yıl 2005 yılının ardından üretimde ciddi bir azalma yaşanmış olup 2006'dan bu yana istikrarlı bir üretim artışı söz konusudur (Grafik 2). 2000 yılından bu yana üretimde dalgalanmalar yaşanmış olmasına rağmen, Dünya kayısı üretiminde Türkiye açık ara birinci sırada yer almaktadır. Türkiye'yi sırasıyla İran, İtalya, Pakistan ve Fransa izlemektedir<sup>2</sup>.

**Grafik 3.** Yıllara göre şeftali üretimi, 2000 – 2008 (bin ton)

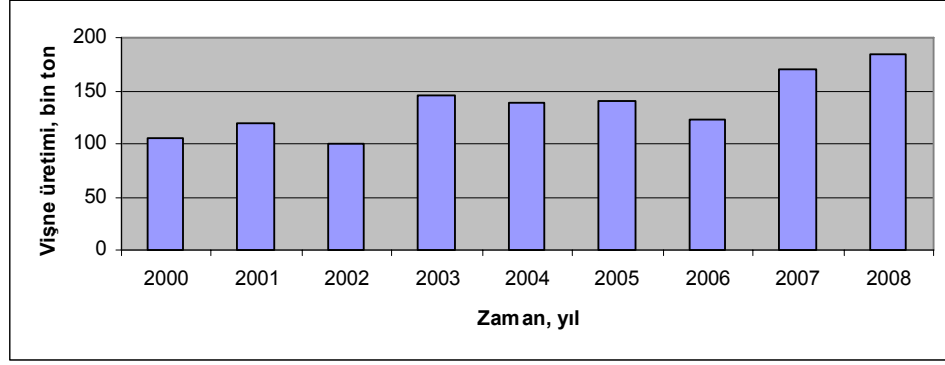


Şeftali üretimindeki son 4 yıl çok net bir değişim gözlenmemektedir. 2000'den bu yana üretimin en düşük olduğu yıl 2004 yılıdır (Grafik 3). Türkiye şeftali üretiminde sırasıyla Şili, İtalya, İspanya, Amerika ve Yunanistan'ın ardından altıncı sırada yer almaktadır<sup>3</sup>.

<sup>1,2,3</sup> Kaynak : FAOSTAT

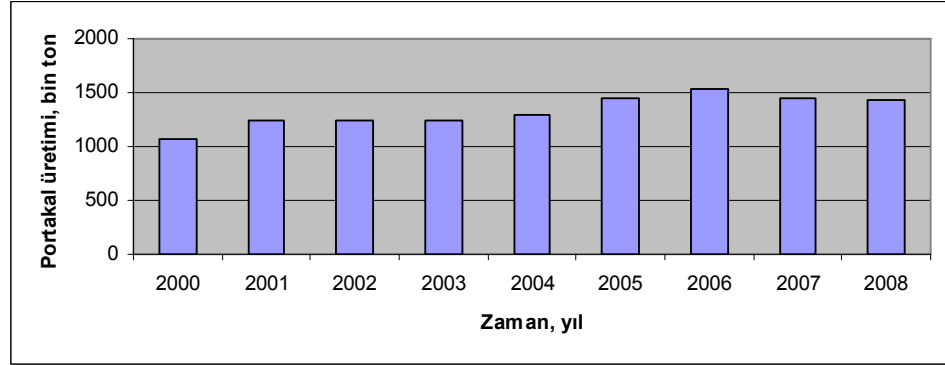


**Grafik 4.** Yıllara göre vişne üretimi, 2000 – 2008 (bin ton)



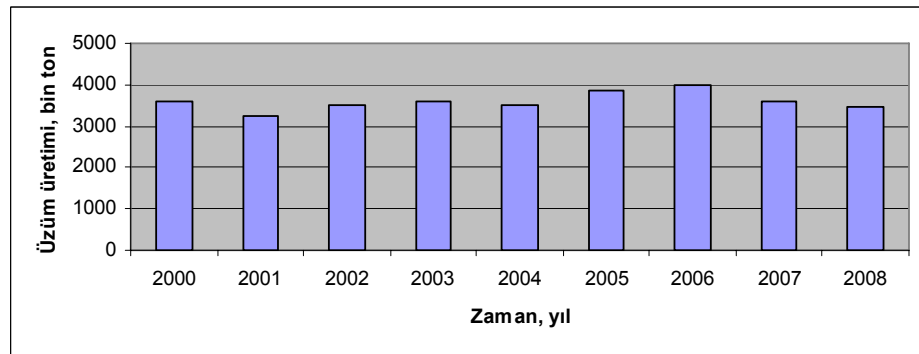
Vişne üretiminde de kayısıda olduğu gibi dalgalanmalar yaşanmıştır. Fakat 2005 yılından sonra dalgalanmalar sona ermekte ve yapılan plantasyonların da etkisi ile belirgin bir üretim artışı görülmektedir (Grafik 4). Türkiye meyve suyu endüstrisinin stratejik meyvesi konumunda olan vişnede, Dünya üretiminde Ukrayna, Amerika ve Polonya'nın önüne geçilerek, Rusya'nın ardından ikinci sırada yer alınmaktadır<sup>4</sup>.

**Grafik 5.** Yıllara göre portakal üretimi, 2000 – 2008 (bin ton)



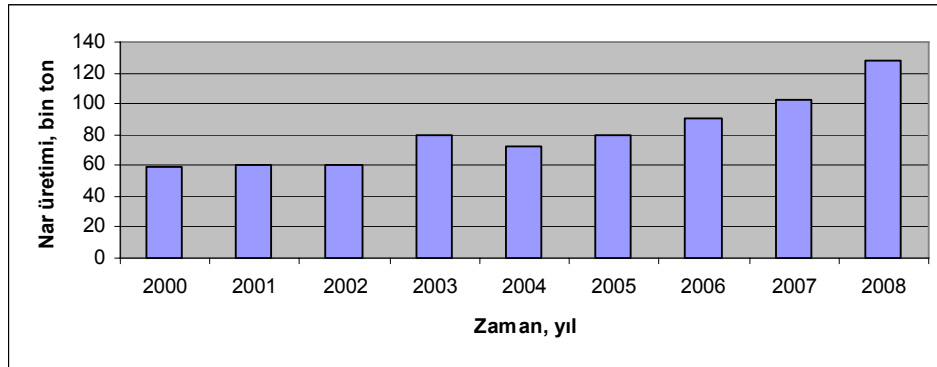
Portakal üretiminde 2000 yılından 2006 yılına kadar sürekli bir artış yaşanmış fakat son 2 yıl az da olsa düşüş gözlenmektedir (Grafik 5). Türkiye'de üretilen portakal çeşitleri, sanayiye tipi olmayıp, meyve suyuna işlemeye uygun değildir. Bu nedenle, üretilen portakallar meyve suyu endüstrisinde değerlendirilememekte ve ithal edilmek durumunda kalmaktadır.

**Grafik 6.** Yıllara göre üzüm üretimi, 2000 – 2008 (bin ton)



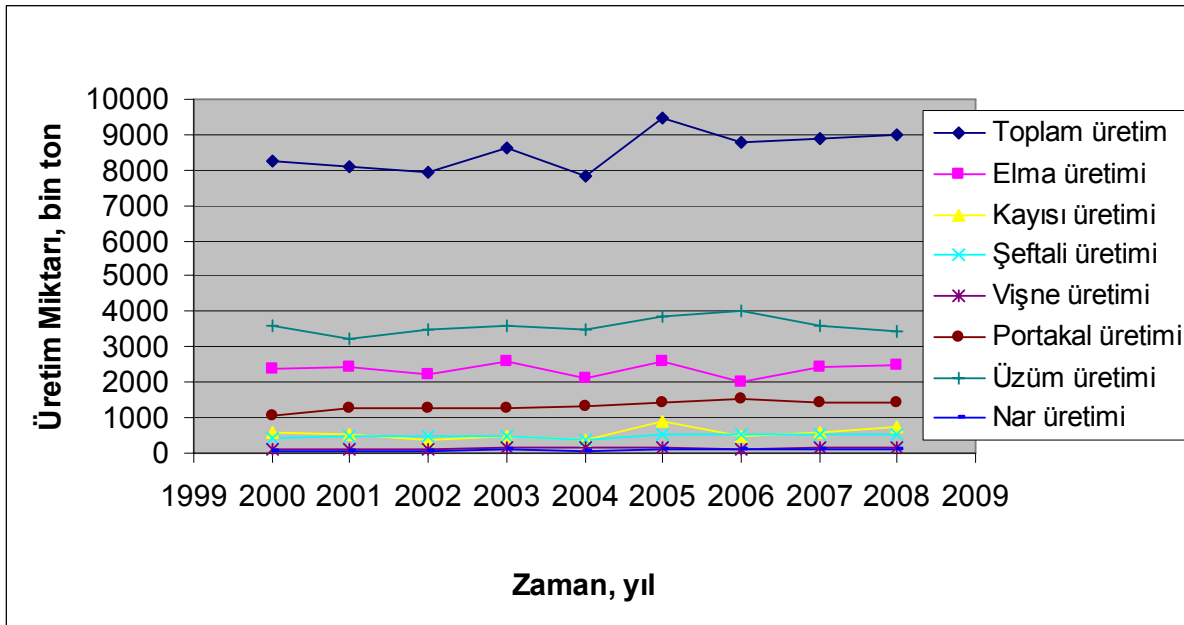
Meyve suyuna işlenen meyveler sıralamasında üretimi en çok yapılan meyve üzümdür. 2006 yılına kadar çok net bir değişim gözlenmemektedir. Son 2 yıl portakalda olduğu gibi üzüm üretiminde de bir düşüş yaşanmıştır (Grafik 6). Türkiye, Dünya üzüm üretiminde sırasıyla İtalya, Fransa, Çin, Amerika ve İspanya'nın ardından altıncı sırada yer almaktadır<sup>5</sup>.

**Grafik 7. Yıllara göre nar üretimi, 2000 – 2008 (bin ton)**



Nar üretimi 2000 – 2002 yılları arasında sabit kalmakta, fakat 2004 yılından 2008'e kadar üretim istikrarlı olarak artmaktadır. Son yıllarda, Dünya çapında üzerine çektiği yüksek ilgi nedeni ile yapılan plantasyonlardaki artış göz önünde bulundurulduğunda, üretim artışının devam etmesi beklenmektedir. Nar, meyve suyuna işlenen meyveler arasında en son sırada yer almaktadır. Ancak 2000'den bu yana nar üretiminde yakalanan ciddi ivme ile ürün, işlenen meyveler arasında en hızlı büyüme gösteren meyve konumuna gelmiştir. 2000 – 2008 yılları arasında üretimdeki artış % 117 ve önceki yıla göre artış ise %25 civarındadır (Grafik 7).

**Grafik 8. Türkiye'de meyve suyuna işlenen başlıca meyvelerin üretim miktarı, 2000 – 2008, (bin ton)**



<sup>5</sup> Kaynak : FAOSTAT

Grafik 8’de meyve suyuna işlenen meyvelerin yıllara göre üretimleri verilmiştir. Grafikten de görülebileceği gibi toplam üretime en fazla katkısı bulunan meyveler sırasıyla üzüm, elma ve portakaldır. Toplam üretim 2005 yılında artış göstermiştir. Son 3 yıla bakıldığında ise 2005 yılını takiben meydana gelen azalmadan sonra az da olsa bir artış görülmektedir.

Sonuç olarak, meyve üretimi 2000 yılından 2008 yılına %9,1, 2007’den 2008’e ise %1,2 artmıştır. 2000’den 2008’e en önemli üretim artışı %117 ile nar ve %75 ile vişne göstermiştir.

## b. İşlenen Meyve

Sektörün işlediği meyvelerin miktarı ve çeşidi her geçen gün artmaktadır. İşlenen meyvelerde ana çeşitleri bugüne kadar olduğu gibi elma, şeftali, kayısı ve vişne oluşturmaktadır. Son yıllarda üretim ve işlenme miktarını hızla arttıran nar gibi, ülkemiz açısından önemli bir ihracat kalemi haline gelebilecek olan havuç da payını arttırmaktadır.



**Tablo 2.** Meyve suyuna işlenen meyve ve sebze miktarları 2000-2008 (bin ton)

MEYVE	2000	2001	2002	2003	2004	2005	2006	2007	2008
<b>VIŞNE</b>	20.4	28.2	9.9	54.7	35.7	37.1	52.2	72.6	54.6
<b>KAYISI</b>	26.7	37.2	13.9	34.8	24.8	30.8	36.1	38.2	74.9
<b>ŞEFTALİ</b>	44.8	31.5	26.2	51.5	30.2	75.9	65.3	90.1	118.8
<b>ELMA</b>	311.5	272.9	244.5	341.5	338.0	409.2	282.9	356.8	333.8
<b>PORTAKAL</b>	22.9	12.6	31.7	28.3	46.2	33.1	37.8	53.3	63.9
<b>NAR</b>	-	-	-	-	-	17.6	46.6	57.5	49.5
<b>HAVUÇ<sup>6</sup></b>								30.6	30.7
<b>ÜZÜM</b>	-	-	-	-	-	10.9	8.4	18.3	16.9
<b>ÇİLEK</b>								4.1	7.7
<b>GREYFURT</b>									5.5
<b>AYVA</b>	-	-	-	-	-	-	-	7.5	4.5
<b>DOMATES</b>	-	-	-	-	-	4.6	4.9	3.9	4.4
<b>LİMON</b>									2.7
<b>DİĞER</b>	6.8	6.0	19.3	10.5	16.9	10.2	47.9	4.3	3.2
<b>TOPLAM</b>	<b>433.1</b>	<b>388.4</b>	<b>345.5</b>	<b>521.3</b>	<b>510.3</b>	<b>629.4</b>	<b>582.1</b>	<b>737.2</b>	<b>771.1</b>
<b>İNDEKS</b>	100	89.7	79.8	120.4	117.8	145.3	134.4	170.2	178.0
Önceki yıla göre değişim (%)	<b>0.0</b>	<b>- 10.3</b>	<b>- 11.1</b>	<b>+ 50.9</b>	<b>- 2.1</b>	<b>+ 23.3</b>	<b>- 7.5</b>	<b>+ 26.6</b>	<b>+ 4.6</b>

Meyve suyuna işlenen meyve miktarları 2000 yılında 433 000 ton iken 2007 yılında 737 000 ton, 2008 yılında ise 771 000 tondur. Buna göre 2008 yılındaki artış oranı 2000 yılına göre %78, 2007 yılına göre %5 olmaktadır. 2000 ile 2008 yılları arasında meyve suyuna sanayinde işlenen meyve ve sebze miktarları Tablo 2’de gösterilmektedir.

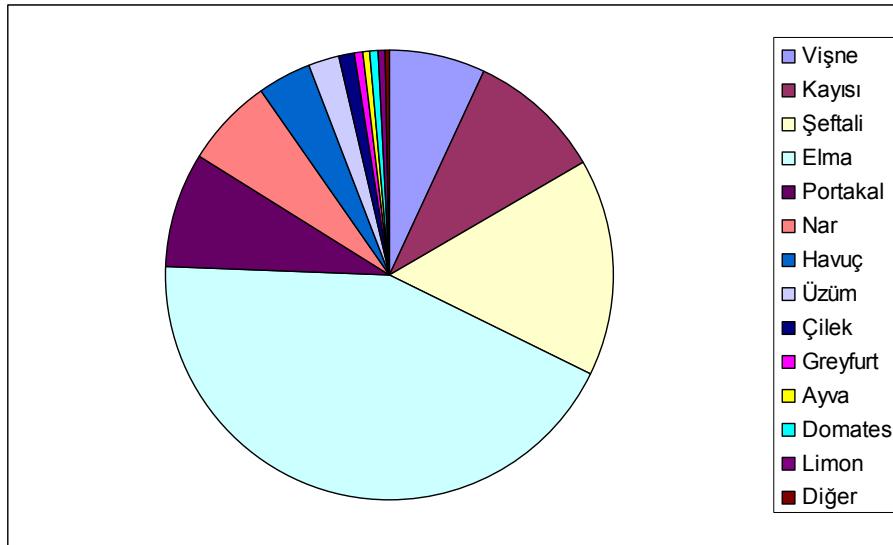
<sup>6</sup> Sarı ve siyah havuç toplamıdır.

**Tablo 3.** İşlenen meyvelerin türlere dağılımı (%)

MEYVE	2000	2001	2002	2003	2004	2005	2006	2007	2008
VİŞNE	4.7	7.3	2.9	10.5	7.0	5.9	8.9	9.8	7.1
KAYISI	6.2	9.6	4.0	6.7	4.9	5.0	6.2	5.2	9.7
SEFTALİ	10.3	8.1	7.6	9.9	5.9	11.9	11.2	12.2	15.4
ELMA	71.9	70.3	70.7	65.5	66.2	65.1	48.6	48.4	43.3
PORTAKAL	5.3	3.2	9.2	5.4	9.1	5.3	6.5	7.2	8.3
NAR	-	-	-	-	-	2.7	8.0	7.8	6.4
HAVUÇ	-	-	-	-	-	-	-	4.2	3.9
ÜZÜM	-	-	-	-	-	1.7	1.4	2.5	2.2
ÇİLEK	-	-	-	-	-	-	-	0.6	1.0
GREYFURT	-	-	-	-	-	-	-	-	0.7
AYVA	-	-	-	-	-	-	-	1.0	0.6
DOMATES	-	-	-	-	3.6	0.8	0.8	0.5	0.6
LİMON	-	-	-	-	-	-	-	-	0.4
DİĞER	1.6	1.5	5.6	2.0	3.3	1.6	8.2	0.6	0.4
TOPLAM	100.0	100.0	100.0	100.0	100.0	100.0	100.0	100.0	100.0

Hammaddenin elmanın payı yıldan yıla azalmak ile beraber %43,3 ile ilk sırada yer almaktadır. Elmayı %15,4 ile şeftali, %9,7 ile kayısı ve %8,3 ile portakal takip etmektedir. Ayrıca tabloda da görüldüğü gibi hammaddenin diğer meyvelerle çeşitlenebilmektedir. Tablo 3'te işlenen meyvelerin türlere göre % dağılımları gösterilmektedir.

**Grafik 9.** Meyve suyuna işlenen meyve ve sebzelerin dağılımı



Meyve suyuna işlenen meyve ve sebzelerin dağılımı aşağıdaki Grafik'te daha belirgin olarak görülebilmektedir.

## 2. KONSANTRE ve PÜRE ÜRETİMİ

Meyve suyu üretiminde meyve önce konsantreye ve/veya püreye işlenmektedir. Bunlar ara ürünler olmaktadır. Pazara göre bunların bir kısmı ihraç edilmekte, önemli bir kısmı da yurtiçine tüketime hazır içeceğe dönüştürülmektedir.

Bir diğ er yöntem ise meyvelerin doğ rudan meyve suyuna iş lenmesidir. Bu ř ekilde ü retilen meyve suları için NFC (not from concentrate – konsantreden elde edilmeyen) kı saltması kullanılmaktadır. Dünya’da genel olarak kullanılan yöntem konsantre ve püreden meyve suyu elde edilmesi olsa da, son yıllarda Avrupa’da NFC ü rü nlerin payı her ge ç en gün artmaktadır. Ü lkemizde ise NFC ü rü nlerin payı henüz oldukça dü ű ktü r, ancak ilerleyen zamanlarda payının artması beklenmektedir.

**Tablo 4.** Konsantre ve pü re ü retimi, 2000 – 2008 (bin ton)

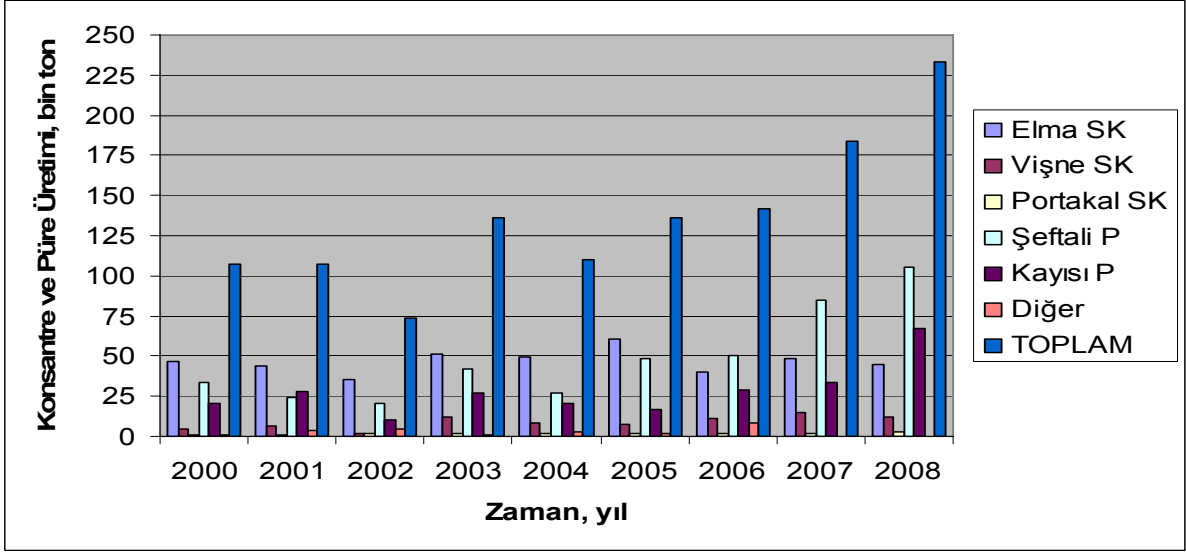
KONS/PÜRE	Briks	2000	2001	2002	2003	2004	2005	2006	2007	2008
ELMA S. K.	70.0	46.5	43.4	35.8	51.5	49.0	60.9	40.1	48.9	45,0
VIŞ NE S. K.	65.0	4.5	6.5	2.2	12.4	8.0	7.3	11.5	14.5	12.5
NAR S. K.	65.0	-	-	-	-	-	2.8	6.9	5.6	5,2
Ü ZÜ M S. K.	65.0	-	-	-	-	-	1.9	1.8	4.9	3,4
PORTAKAL S. K	65.0	1.2	0.8	1.6	1.4	2.3	1.5	1.5	1.6	3,0
AYVA S.K.	52.0								1.4	0,1
HAVUÇ S.K.	65.0								4.1	4,3
Ç İLEK S.K.	65.0									0,6
Dİ Ğ ER	-								0.4	0.2
<b>KONS. TOPLAMI</b>								63.0	81.5	74.3
Ş EFTALİ P. <sup>7</sup>	10.9	33.2	24.5	20.4	41.9	27.4	48.2	50.6	85.2	105.7
KAYISI P. <sup>8</sup>	13,0	20.4	28.4	9.8	27.4	20.5	16.8	29.3	34.0	66.8
DOMATES P.	5.0	-	-	-	-	-	4.1	4.4	3.5	3.9
ELMA PÜRESİ	12.0							0.1	1.9	3.9
Ç İLEK PÜRESİ	8.0								0.4	1.9
KUŞ BURNU P.	13.0								0.3	0.5
ARMUT	9.0									0.8
AYVA P	16.0									0.7
Dİ Ğ ER	-								0.2	0.4
<b>PÜRE TOPLAMI</b>								84.4	125.6	184.6
Dİ Ğ ER	-	1.2	3.5	4.3	1.3	2.8	1.4	8.5	-	
<b>GENEL TOPLAM</b>	-	<b>107,0</b>	<b>107,1</b>	<b>74.1</b>	<b>135,9</b>	<b>110</b>	<b>144.9</b>	<b>155.9</b>	<b>207.1</b>	<b>258.9</b>
<b>İNDEKS</b>	-	<b>100.0</b>	<b>100.1</b>	<b>69.3</b>	<b>127.0</b>	<b>102.3</b>	<b>135.4</b>	<b>145.7</b>	<b>193.5</b>	<b>241.9</b>
Önceki yıla göre de ğ iş im (%)		0.0	+ 0.1	- 30.8	+ 83.4	- 19.1	+ 31.7	+ 7.6	+ 32.8	+ 25.1

2008 yılında farklı hammaddelerden elde edilen ara ü rü n (konsantre/pü re) miktarı 258 900 tondur. Bunun 74 300 tonunu konsantre ve 184 300 tonunu ise pü re oluř turmaktadır.

Konsantre üretiminde 45 000 ton ile elma birinci sı rayı alırken 12 500 ton ile viş ne ikinci ve 5 200 ton ile nar ü çü ncü sı rada bulunmaktadır. Dikkati ç eken noktalardan birisi portakal ve havu ç konsantresi hari ç diğ er meyve konsantrelerinin üretimlerinin azalmasıdır. Bunun nedeni ise üretimdeki ç eş itliliğ in artmasıdır. Ayrıca pü re üretiminde de ciddi bir artış söz konusudur. Pü re üretiminde ilk sı rayı 105 700 ton ile ş eftali, ikinci sı rayı da 66 800 ton ile kayısı almaktadır. 2008 yılında ara ü rü n ü retimi 2000 yılına göre %142; 2007 yılına göre ise %25,1 artış göstermiştir. Tablo 4’te 2000’den 2008’e konsantre ve pü re üretim miktarları gösterilmektedir.

<sup>7,8</sup> pü re konsantresi ü retimi de pü reye ç evrilmiştir.

**Grafik 10.** Konsantre ve püre üretim miktarları

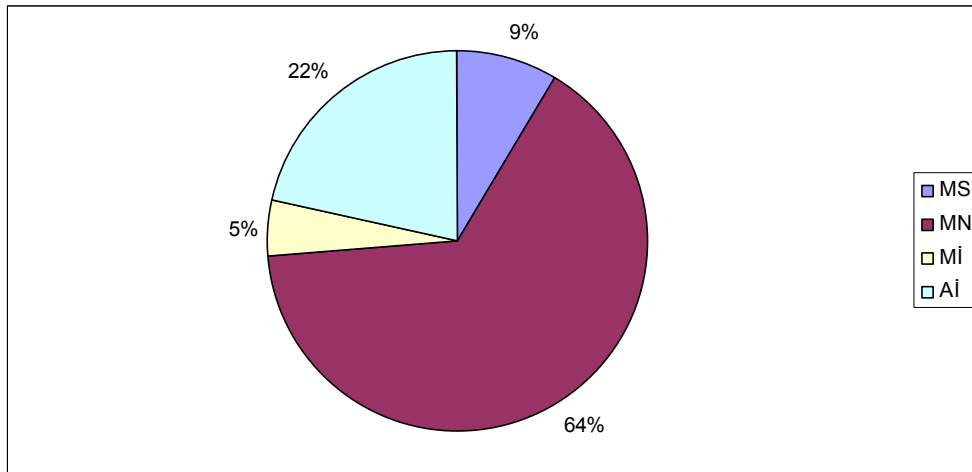


Grafik 10'da yıllara göre ilk 5 ve diğer meyvelerin konsantre ve püre üretimi miktarı verilmektedir. Toplama bakıldığında ilk yıllar dalgalanmalar olmasına rağmen 2004 yılından sonra üretim sürekli bir artış göstermiştir. Bu da her geçen yıl artan iç ve dış talep ile sektörün büyümesini işaret etmektedir.

### 3. MEYVE SUYU ve BENZERİ İÇECEK ÜRETİMİ

Meyve suyu ve benzeri içecekler genel olarak, içerdikleri meyve oranına göre dört ana kategoride incelenmektedir. Bunlar %100 meyve içeren meyve suyu, % 25 – 99 arasında meyve oranına sahip meyve nektarı, % 10 – 24 meyve oranına sahip meyveli içecek ve % 0 - 9 meyve içeriğine sahip aromalı içecektir.

**Grafik 11.** Meyve suyu ve benzeri içeceklerin üretim miktarları dağılımı (%)



MS: Meyve Suyu    MN: Meyve Nektarı    Mi: Meyveli İçecek    Ai: Aromalı İçecek

2008 yılında yurt içi ve yurt dışı pazar için tüketime hazır içecek üretimi 821,6 milyon litredir. Bunun %64'ü meyve nektarlarından, %22'si aromalı içeceklerden oluşmaktadır. %100 meyve suyu %9 pay alırken meyveli içecek %5 pay almıştır (Grafik 11).

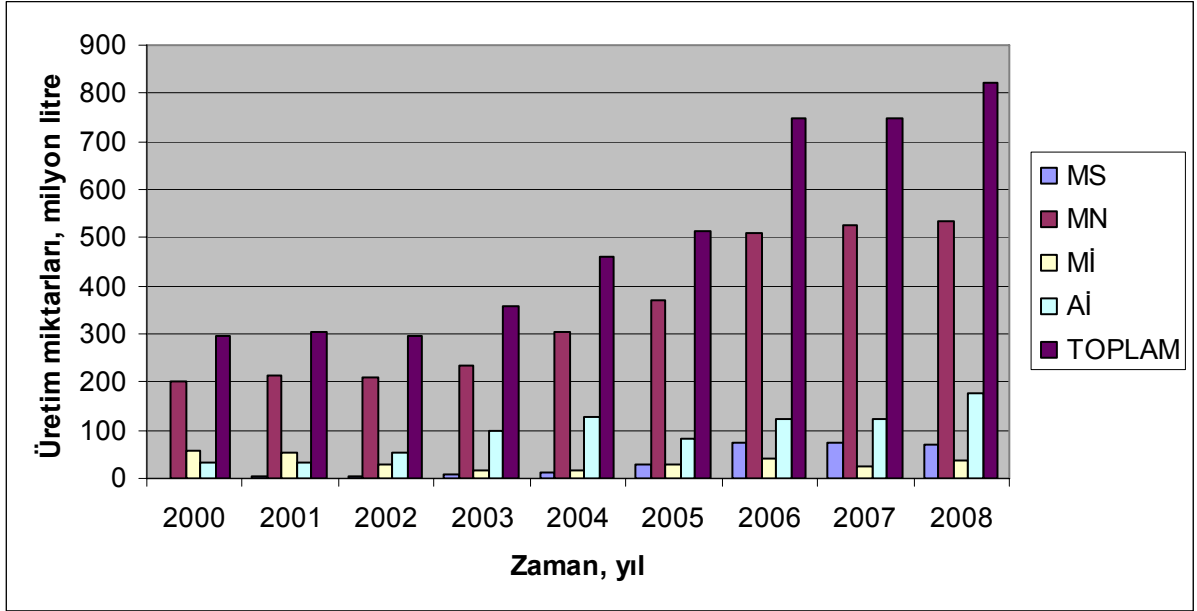


**Tablo 5.** Meyve suyu ve benzeri içeceklerin üretim miktarları (milyon litre)

İÇECEK TİPİ	2000	2001	2002	2003	2004	2005	2006	2007	2008
MS	1.9	3.9	5,6	9.3	12.2	30.6	74.7	73.4	70.8
MN	202.8	212.1	208.5	233.6	300.3	368.9	509.2	525.9	534.6
Mİ	56.7	51.5	27.2	16.0	17.4	29.6	41.0	25.7	38.8
Aİ	33.5	34.6	52.6	98.4	129.4	83.3	121.9	123.1	177.4
TOPLAM	294.9	302.1	293.9	357.3	459.3	512.4	746.8	748.1	821.6
İNDEKS(1)	100	102.4	99.7	121.1	155.7	173.8	253.2	253.7	328.8
Önceki yıla göre değişim (%)	0.0	+2.4	-2.7	+21.6	+28.5	+11.6	+45.7	+0.2	+9.8

Tablo 5'te 2000 yılı ile 2008 yılı arasındaki yıllarda meyve suyu ve benzeri hazır içeceklerin üretim miktarları gösterilmektedir. Toplam üretimde 2000'den bu yana yaklaşık 2.8 katlık, önceki yıla göre ise %9.8'lik bir artış gerçekleşmiştir.

**Grafik 12.** Meyve suyu ve benzeri içecek üretiminin yıllara göre değişimi



Grafik 12'de meyve suyu ve benzeri içeceklerin üretimindeki değişimler, hem içecek tipine göre hem de toplam olmak üzere verilmektedir. Grafik'ten görülebileceği gibi toplam üretim ve nektar üretimi 2000 yılından bu yana istikrarlı büyümesini sürdürmektedir. Toplam üretim miktarı düşük de olsa, meyve suları 2000 – 2008 yılları arasında kendi içinde yaklaşık 37 kat artarak oldukça önemli bir yükselme grafiği çizmektedir.



#### 4. MEYVE SUYU ve BENZERİ İÇECEK TÜKETİMİ

**Tablo 6.** Yurtiçi toplam meyve suyu ve benzeri içecek tüketimi 2008

İÇECEK TİPİ	YURT İÇİ TÜKETİM							
	2006 MİLYON litre	% (2006)	2007 MİLYON litre	% (2007)	2006'ya GÖRE DEĞİŞİM (%)	2008 MİLYON litre	% (2008)	2007'ye GÖRE DEĞİŞİM (%)
MS	46.6	7.8	62.6	8.8	+ 34.3	52.8	6.8	- 15.7
MN	399.5	67.0	502.3	70.8	+ 25.7	513.8	66.2	+ 2.3
Mİ	30.4	5.1	24.1	3.4	- 20.7	36.1	4.7	+ 49.8
Aİ	119.8	20.1	120.6	17.0	+ 0.7	173.3	22.3	+ 43.7
<b>TOPLAM</b>	<b>596.3</b>	<b>100</b>	<b>709.6</b>	<b>100.0</b>	<b>+ 19.0</b>	<b>776</b>	<b>100</b>	<b>+ 9.4</b>

2008 yılında yurt içi tüketime hazır meyve suyu ve benzeri ürün tüketimi 776 milyon litredir. Bu değer, 2000 yılına göre %164; 2007 yılına göre ise %9,4 artış anlamına gelmektedir. Tüketimde en büyük payı %66,2 ile meyve nektarı almakta, bunu %22,3 ile aromalı içecek, %6,8 ile meyve suyu ve %4,7 ile de meyveli içecek takip etmektedir.

İçecek kategorilerindeki değişim oranları farklılık göstermektedir. 2007'den 2008'e meyveli içecek tüketimi %49,8'lik bir artışla birinci sıradadır. Meyveli içeceği %43,7'lik artışla aromalı içecek izlemektedir. Bununla birlikte %100 meyve suyu tüketiminde %15,7'lik bir azalma görülmektedir. Meyve nektarında ise %2,3'lük bir artış söz konusudur.

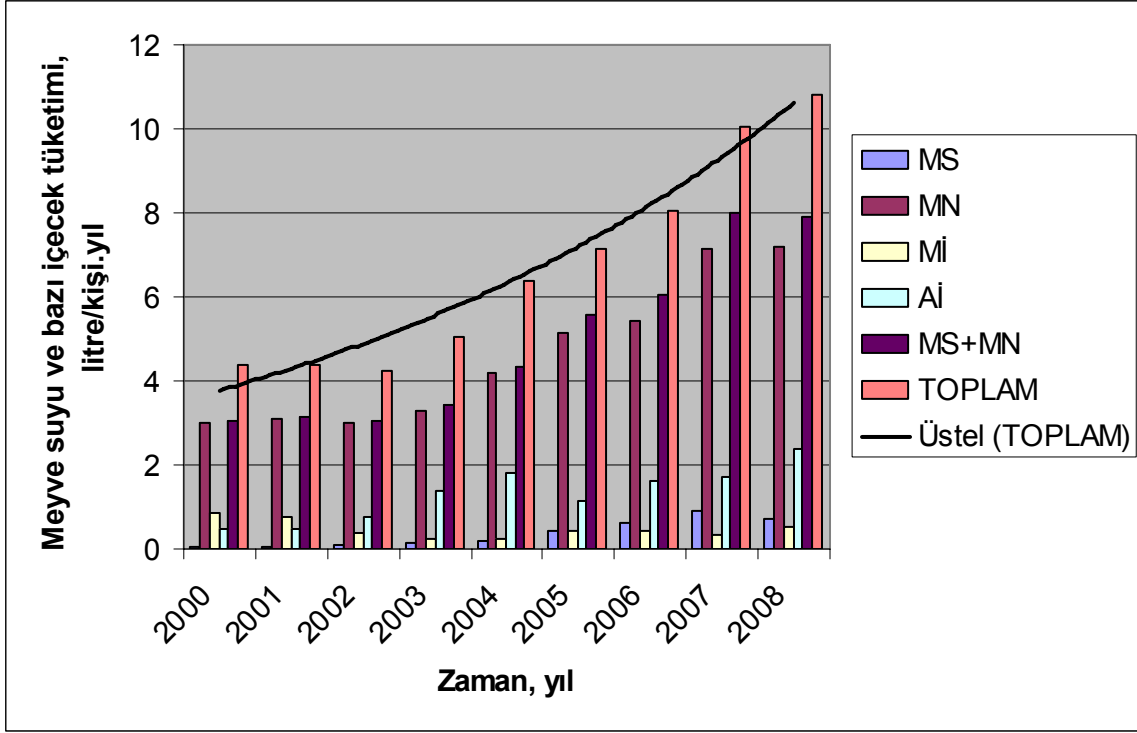
Tüketim tercihlerinde dikkat çekici olan 2000'li yılların başından bu yana hızla büyüyen meyve suyu kategorisinde bir azalma yaşanması ve nektarların büyüme hızının yavaşlamasıdır. Bunun altında yatan başlıca neden ise, yaşanan küresel krizin Dünya'da olduğu gibi Türkiye'de de tüketici tercihlerinin daha düşük meyve oranlı, dolayısıyla daha düşük fiyatlı ürünlere kaymasıdır. Buna ek olarak meyveli içecekteki artışta etkisi olan bir diğer konu ise 2007 yılında pazara giren limonata'dır. Meyveli içecek kategorisinde yer alan limonata ambalaja girmesinin ardından ciddi bir tüketici kitlesi kazanmıştır. Bu neden ile önümüzdeki yılda da meyveli içecek kategorisinde büyüme beklenmektedir.

**Tablo 7.** Kişi başına meyve suyu ve benzeri içecek tüketimi (litre/kişi.yıl)

İÇECEK TİPİ	2000	2001	2002	2003	2004	2005	2006	2007	2008
MS	0.03	0.06	0.08	0.13	0.17	0.43	0.63	0.89	0.73
MN	3.00	3.09	2.99	3.30	4.18	5.12	5.41	7.12	7.19
Mİ	0.84	0.75	0.39	0.23	0.24	0.41	0.41	0.34	0.51
Aİ	0.49	0.50	0.76	1.39	1.80	1.16	1.62	1.71	2.4
<b>MS+MN</b>	<b>3.03</b>	<b>3.15</b>	<b>3.07</b>	<b>3.43</b>	<b>4.35</b>	<b>5.55</b>	<b>6.04</b>	<b>8.01</b>	<b>7.92</b>
<b>MS+MN+Mİ+Aİ</b>	<b>4.4</b>	<b>4.4</b>	<b>4.3</b>	<b>5.1</b>	<b>6.4</b>	<b>7.1</b>	<b>8.07</b>	<b>10.06</b>	<b>10.83</b>

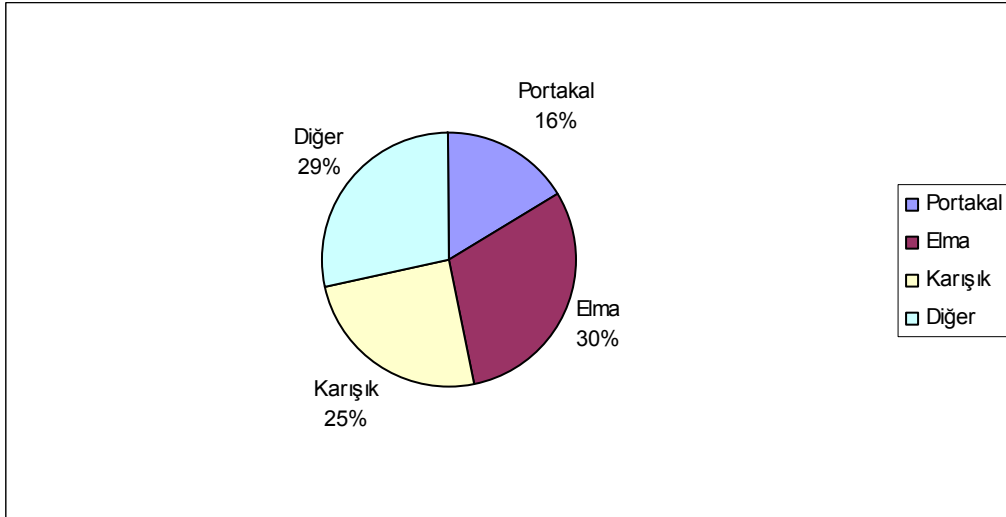
Tablo 7'de kişi başına yıllık meyve suyu ve benzeri içecek tüketim miktarları gösterilmektedir. 2008 yılı kişi başına düşen meyve suyu ve benzeri içecek tüketimi 10,83 litredir. Bu miktarın; 7,2 litresi meyve nektarlarından, 0,73 litresi %100 meyve suyundan, 2,4 litresi aromalı içeceklerden ve 0,51 litresi de meyveli içeceklerden oluşmaktadır. 10 litre barajının ilk defa aşıldığı 2007 yılının ardından kişi başına düşen tüketimde büyüme devam etmektedir.

**Grafik 13.** Kişi başına yıllık meyve suyu ve benzeri içecek tüketimi, 2000 – 2008 (litre/kişi.yıl)



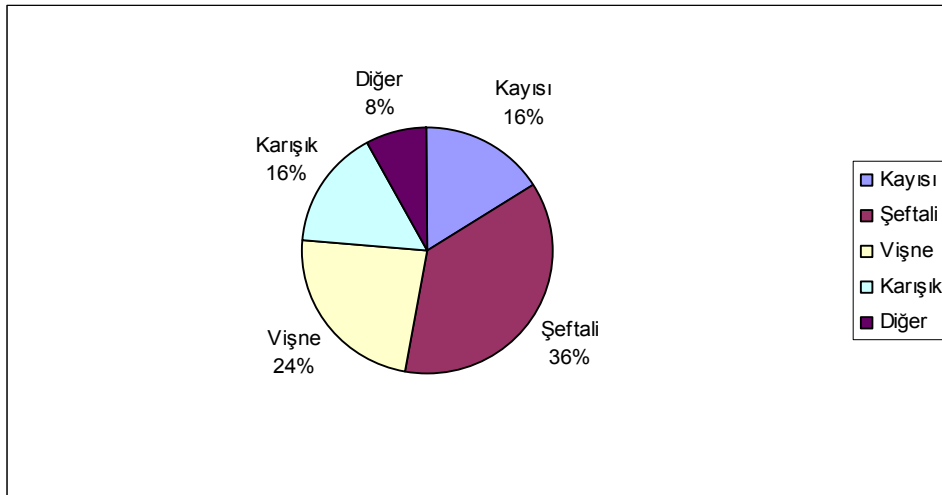
Grafik 13'te meyve suyu ve benzeri içeceklerin tüketimindeki artışlar trendi net bir şekilde görülmektedir. Sadece 2002 ve 2003 yıllarında yaşanan düşüş ile genel trendin altında kalınsa da, krize rağmen 2008 de dahil diğer bütün yıllarda artış gözlenmektedir.

**Grafik 14.** Meyve suyu tüketiminin tatlarla göre dağılımı



Tüketim tercihleri kategorilere göre olduğu gibi tatlarla göre de değişiklik göstermektedir. 2008 yılında %100 meyve suyu kategorisinde %30,05 ile elma ilk sırada, %24,76 ile karışık ikinci sırada ve %16,45 ile portakal üçüncü sırada yer almaktadır (Grafik 14). Önceki yıllara göre yaşanan farklılık ilk sırada yer alan karışıkların, elmanın gerisinde kalmasıdır.

**Grafik 15.** Meyve nektarları tüketiminin tatlara göre dağılımı



Tüketimin yaklaşık %66'sını oluşturan meyve nektarlarında ise %36,65 ile şeftali birinci, %23,53 ile vişne ikinci ve %16,09 ile karışık üçüncü sırada bulunmaktadır (Grafik 15). Türkiye meyve suyu pazarını domine etmesi nedeni ile meyve nektarlarındaki tat dağılımı, toplam tüketici tercihini işaret etmektedir. Bir diğer değişle, meyve suyu tüketiminin meyve nektarı tüketiminin üzerinde olduğu Avrupa ülkelerinde baskın tatlar portakal ve elma iken, Türkiye'de en çok tercih edilen tatlar şeftali, vişne ve kayısıdır. Meyveli içeceklerde sırasıyla kayısı ve şeftali; aromalı içeceklerde ise sırasıyla şeftali ve vişne ilk iki sırada yer almaktadırlar.

**Tablo 8.** Meyve suyu ve benzerlerinin tüketimlerinin tatlara dağılımı 2008 (%)

TAT	MS	MN	Mİ	Aİ
KAYISI	-	16.01	49.41	12.78
ŞEFTALİ	-	36.65	22.07	45.41
VİŞNE	1.40	23.53	10.56	28.69
PORTAKAL	16.45	7.23	0.82	2.43
ELMA	30.05	0.09	0.66	0.02
DOMATES	6.35	-	-	-
KARIŞIK/ÇOKLU	24.76	16.09	8.91	0.75
ANANAS	1.53	0.04	1.79	0.64
NAR	8.79	0.21	-	0.39
ÜZÜM	8.13	-	0.72	-
KARADUT	0.76	-	-	-
AYVA	0.14	0.08	-	-
ÇİLEK	-	0.02	-	3.20
SEBZE	0.14	-	-	-
SEBZE+MEYVE	0.65	-	-	-
ARMUT	0.19	-	-	-
ICE TEA	-	-	0.79	-
SÜTLÜ KARIŞIK	-	-	1.27	-
KUŞRUBURNU	0.53	0.02	0.13	-
LİMONATA	-	-	2.87	-
LİMON	-	-	-	4.45
MANGO	-	0.01	-	1.18
DİĞER	0.13	0.02	-	0.06
<b>TOPLAM</b>	<b>100.0</b>	<b>100.0</b>	<b>100.0</b>	<b>100.0</b>

Tablo 8’de her bir kategori için tüketim tercihlerinin tatlarla göre dağılımı gösterilmektedir. Burada dikkat çekici olan, ülkemiz tüketicileri için klasik tatlar olan şeftali, vişne ve kayısının, pazarın yeni tatlar ile çeşitlenmesi ile pay kaybetmesidir. Yeni tatların ve tasarımların tüketici beğenisine sunulmasının, pazarın büyümesine etkisi büyüktür.

## 5. İTHALAT ve İHRACAT<sup>9</sup>

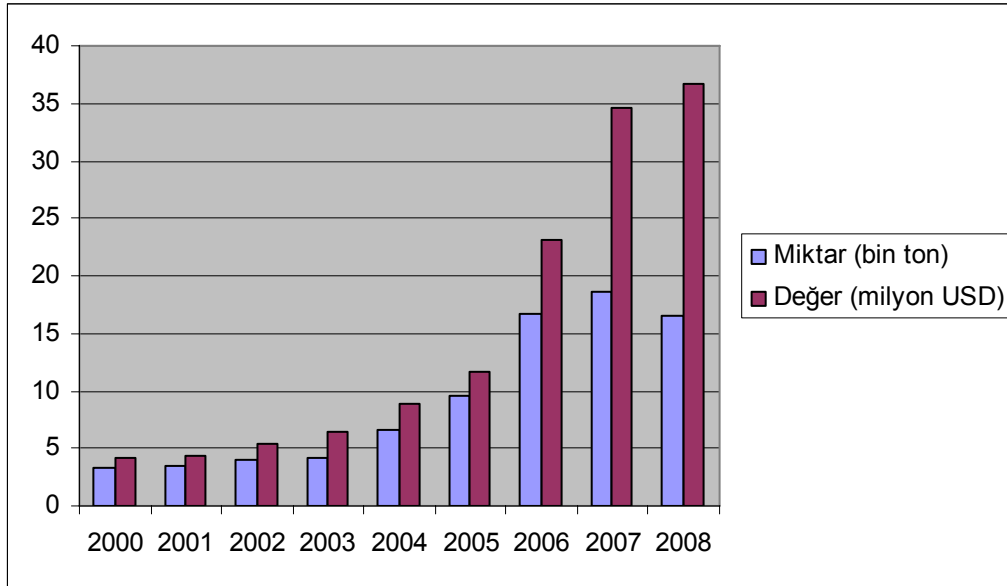
### a. İthalat

**Tablo 9.** Türkiye’nin meyve suyu ithalatı, 2000 – 2008

YIL	BİN ton	İNDEKS 1	MİLYON USD	İNDEKS 2
2000	3.316	100.0	4.213	100.0
2001	3.433	103.5	4.265	101.2
2002	3.986	120.3	5.425	128.8
2003	4.095	123.5	6.373	151.3
2004	6.592	198.7	8.910	211.5
2005	9.616	289.9	11.689	277.5
2006	16.656	502.3	23.194	550.5
2007	18.621	561.5	34.522	819.4
2008	16.576		36.650	

2000 yılından 2008 yılına Türkiye’nin meyve suyu ithalatı miktar olarak 3,3 bin tondan 16,6 tona ulaşmıştır. Değer olarak ise 4,2 milyon dolardan 36,7 milyon dolara çıkmıştır. Tablo 9’da Türkiye’nin 2000’den 2008’e olan meyve suyu ithalatı gösterilmektedir.

**Grafik 16.** Türkiye’nin meyve suyu ithalatı, 2000 – 2008



İthalatta 2007’ye göre 2008 yılında, miktar olarak %11’lik düşüş, değer olarak ise %6’lık artış gözlenmiştir. Grafik 16’da ithalat miktarı ve değeri karşılaştırılarak oluşturulan grafik gösterilmektedir. Grafikte görüldüğü gibi ithalatta, 2000 – 2007 yılları arasında hem değer hem de miktar bakımından büyüme söz konusudur. Küresel kriz nedeni ile meyve oranı daha düşük ürünlere yönelme ve azalan dış talep ithalat miktarının azalmasında etkili olmuştur.

<sup>9</sup> Kaynak : İGEME

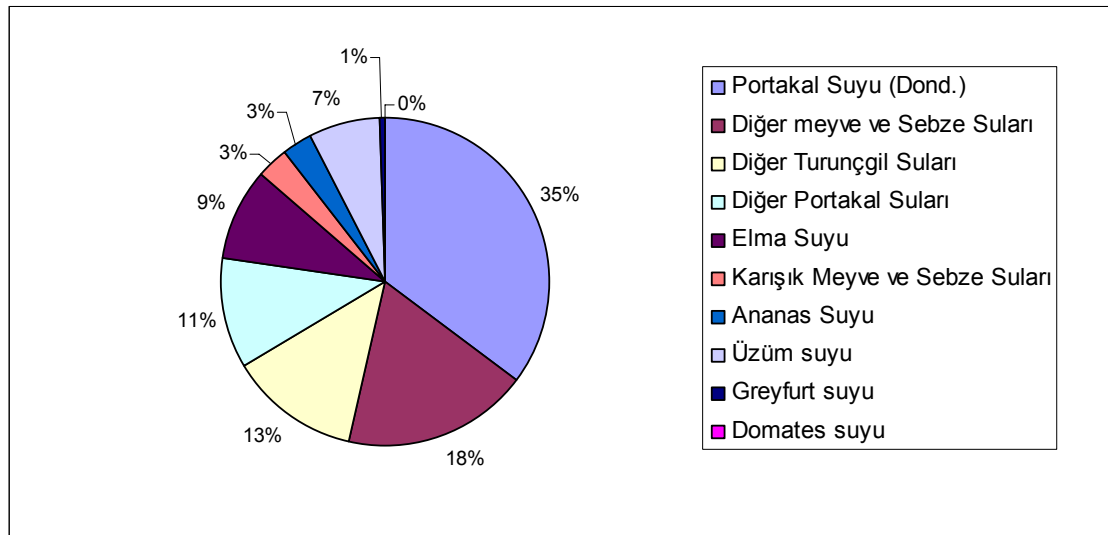
**Tablo 10.** Türkiye'nin meyve suyu ve konsantresi ithalatı, 2006 – 2008

Ürün	2006		2007		2008	
	M	D	M	D	M	D
Portakal Suyu (Dond.)	4.970	8.644	5.951	15.188	5.833	15.316
Diğer Meyve/Sebze Suları	3.852	5.054	2.850	5.166	3.033	6.767
Diğer Turunçgil Suları	888	1.029	1.492	1.953	2.142	4.175
Diğer Portakal Suları	1.826	3.064	2.146	4.214	1.774	3.399
Elma Suyu	1.204	1.369	4.088	2.377	1.514	2.672
Karışık Meyve/Sebze Suları	588	2.023	804	3.278	542	1.960
Ananas Suyu	319	524	752	1.333	477	763
Üzüm Suyu	689	1.363	298	607	1.146	421
Greyfurt Suyu	158	371	238	394	111	171
Domates Suyu	40	106	4	12	3	4
Toplam	14.533	23.547	18.621	34.522	16.576	35.650

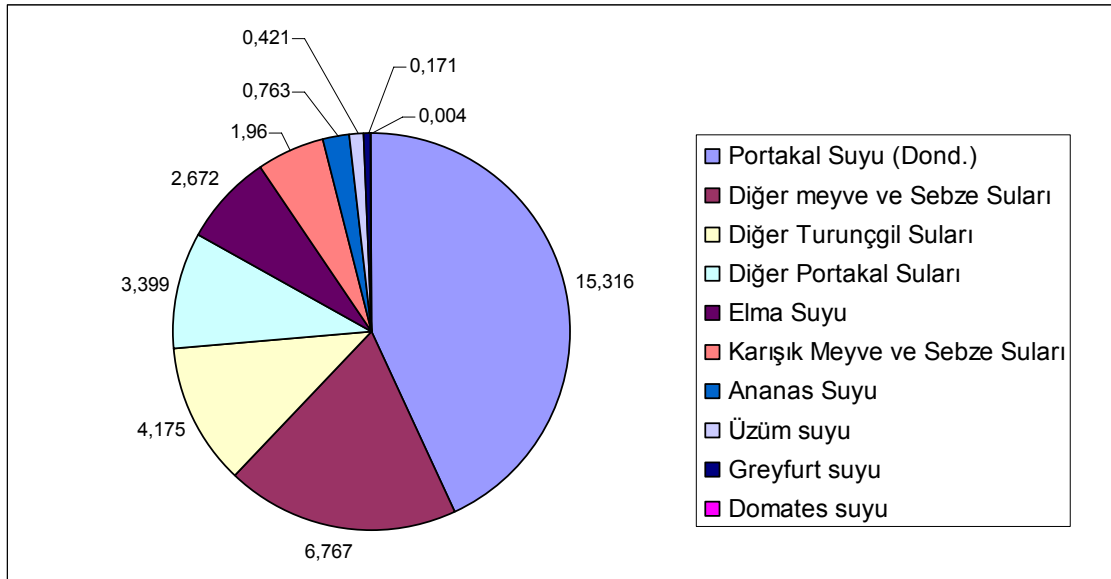
M: Miktar D: Değer

Tablo 10'da 2006, 2007 ve 2008 yılı Türkiye'nin meyve suyu ve konsantresi ithalat miktarı ve değerleri gösterilmektedir. 2008 değerlerine bakıldığında, ilk sırada 5,8 bin ton ile portakal suyu ve onu takiben 3 bin ton ile diğer meyve/sebze suları ve 2,1 bin ton ile de turunçgil suları gelmektedir. Önceki yıllarda olduğu gibi ithalattaki en önemli kalemi olan portakal suyu/konsantresi, toplam ithalatın miktar bakımından %35, değersel açıdan ise %43'ünü oluşturmaktadır.

**Grafik 17.** Türkiye'nin 2008 yılı meyve suyu ithalat miktarsal dağılımı (%)



**Grafik 18.** Türkiye'nin 2008 yılı meyve suyu ithalatı değersel dağılımı (%)



Grafik 17 ve 18'de 2008 yılında gerçekleştirilen ithalatların miktarsal ve değersel dağılımları görülmektedir.

#### b. İhracat

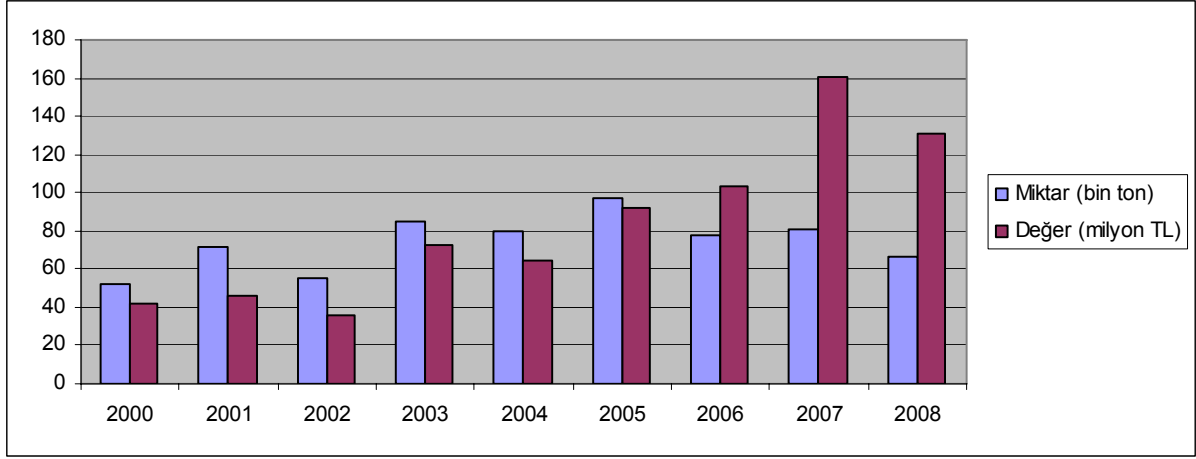
**Tablo 11.** Türkiye'nin meyve suyu ihracatı, 2000 – 2008

YIL	BİN ton	İNDEKS 1	MİLYON USD	İNDEKS 2
2000	52.288	100.0	42.100	100.0
2001	71.343	136.4	45.827	108.9
2002	55.278	105,7	36.203	85.9
2003	84.808	162.2	72.584	172.4
2004	79.859	152.7	63.992	152.0
2005	97.304	186.1	92.334	219.3
2006	77.452	148.1	103.349	245.5
2007	81.029	154.9	160.249	380.6
2008	65.988	126.20	131,144	311.5



2000 yılından 2008 yılına Türkiye'nin meyve suyu ihracatı miktar olarak, %26 artarak 52,3 bin tondan 66 bin tona çıkmıştır. Değer olarak ise 3 kat artış göstermiş ve 42,1 milyon dolardan 131,1 milyon dolara yükselmiştir. Ancak 2007'ye göre 2008 yılında, ihracatta hem değer hem de miktar olarak % 18 azalma görülmektedir (Tablo 11). Bu yaşanan ekonomik durgunluğun doğal bir sonucu olup, tüm Dünya'da benzer şekilde gerçekleşmiştir.

**Grafik 19.** Türkiye'nin meyve suyu ihracatı, 2000 – 2008



Son 8 yılda ihracatta meydana gelen miktarsal ve değerler sel deęişimlerin verildięi ařaęıdaki Grafik'te de ihracattaki genel büyüme trendi gözlemlenebilmektedir.

**Tablo 12.** Türkiye'nin meyve suyu ve konsantresi ihracatı, 2006 - 2008

Ürün	2006		2007		2008	
	M	D	M	D	M	D
Portakal Suyu (Dond.)	553	272	57	37	70	38
Diđer Portakal Suları	4.051	2.355	4.199	3.127	5.693	4.634
Greyfurt Suyu	785	1.507	19	54	8	8
Diđer Turunçgil Suları	1.965	1.631	2.147	1.766	3.458	3.233
Ananas Suyu	291	169	689	435	994	674
Domates Suyu	949	654	1.116	995	1.120	965
Üzüm Suyu	920	635	993	815	1.783	1.613
Elma Suyu	43.318	44.079	42.619	83.620	23.566	44.701
Diđer Mey./Seb. Suları	21.433	49.275	23.677	61.291	23.652	70.239
Karıřık Meyve/Sebze Suları	3.526	3.030	5.546	8.130	5.645	5.040
<b>TOPLAM</b>	<b>77.790</b>	<b>103.607</b>	<b>81.063</b>	<b>160.269</b>	<b>65.988</b>	<b>131.144</b>

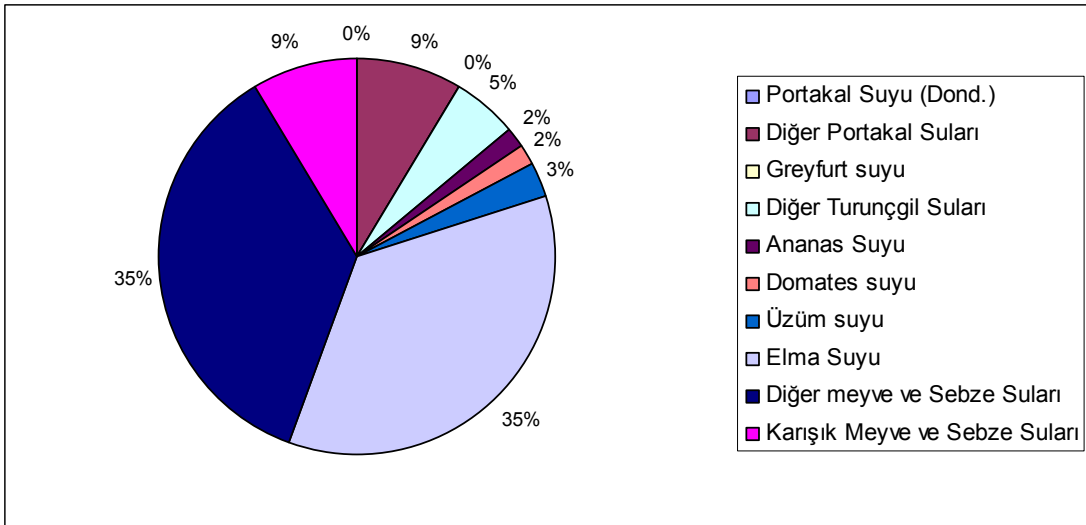
M: Miktar D: Deđer

Tablo 12'de Türkiye'nin 2006, 2007 ve 2008 yıllarına ait meyve suyu ve konsantresi ihracat miktarları ve deđerleri gösterilmektedir. 2008 yılında ihracatta miktarsal olarak en fazla payı elma suyu ve diđer meyve/sebze suları almıştır. 2008 yılında 2007'ye oranla elma suyu/konsantresi ihracat miktarında belirgin bir düşüş söz konusudur. Bunun en önemli nedenleri arasında yaşanan küresel kriz ve Çin'deki yüksek üretimin ürün karlılığını ciddi ölçüde azaltmasıdır. Tablo 12'den görülebileceęi gibi deđer sel olarak elma suyu/konsantresi ihracatında bir düşüş vardır.

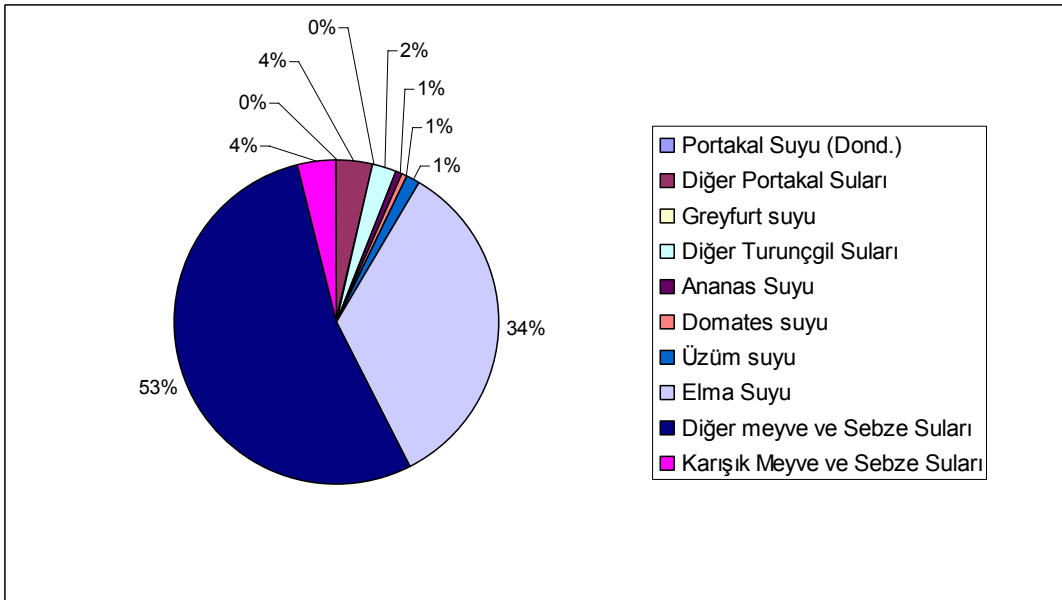
Dikkat çeken bir diđer konu ise Türkiye'nin meyve suyu ve konsantreleri ihracatında en önemli kalemi olan elma suyu/konsantresinin tahtını kaybetmesi ve payının %34'e gerilemesidir. Önceki yıllarda daha yüksek orana sahip olan elma suyu/konsantresinin payından çalarak hem miktarsal hem de deđer sel olarak ilk sıraya yerleşen diđer sebze/meyve sularının payı ise %53'e yükselmiştir. Vişne, řeftali, kayısı ve sebze suları gibi ürünlerin bulunduğu bu kategori için bir diđer dikkat çekici nokta, krize rağmen önceki yıla göre birimsel deđerinin artmış olmasıdır.



**Grafik 19.** Türkiye'nin 2008 yılı meyve suyu ihracatı miktarsal dağılımı (%)



**Grafik 20.** Türkiye'nin 2008 yılı meyve suyu ithalatı değersel dağılımı (%)



Grafik 19 ve 20'de, 2008 yılında gerçekleştirilen ihracatların ürün bazında miktarsal ve değersel dağılımları görülmektedir.

**Derleyenler:**

Ebru AKDAĞ  
Genel Sekreter

Esat BUDAKOĞLU  
Genel Sekreter Asistanı